



---

**2024 MALİ YILI**

**YENİÇAĞA YAŞAR ÇELİK  
MESLEK YÜKSEKOKULU**

**FAALİYET RAPORU**

**YENİÇAĞA 2024**

## İÇİNDEKİLER

SUNUŞ.....	3
<b>I- GENELBİLGİLER .....</b>	<b>4</b>
<b>A- Misyon ve Vizyon .....</b>	<b>4</b>
<b>B- Yetki, Görev ve Sorumluluklar .....</b>	<b>4</b>
<b>C- İdareye İlişkin Bilgiler .....</b>	<b>4</b>
1- Fiziksel Yapı.....	5
2- Örgüt Yapısı.....	9
3- Bilgi ve Teknolojik Kaynaklar.....	9
4- İnsan Kaynakları .....	10
5- Sunulan Hizmetler .....	15
6- Yönetim ve İç Kontrol Sistemi .....	15
<b>II- AMAÇ ve HEDEFLER .....</b>	<b>16</b>
<b>A. Birim Amaç ve Hedefleri .....</b>	<b>16</b>
<b>III- FAALİYETLERE İLİŞKİN BİLGİ VE DEĞERLENDİRMELER.....</b>	<b>17</b>
<b>A- Mali Bilgiler .....</b>	<b>17</b>
1- Bütçe Uygulama Sonuçları .....	17
2- Temel Mali Tablolara İlişkin Açıklamalar.....	18
3- Mali Denetim Sonuçları .....	18
4- Diğer Hususlar .....	18
<b>B- Performans Bilgileri .....</b>	<b>18</b>
1- Faaliyet ve Proje Bilgileri .....	18
1.1. Faaliyet Bilgileri.....	18
1.2. Proje Bilgileri .....	20
2- Performans Sonuçları Tablosu.....	21
<b>IV- KURUMSAL KABİLİYET ve KAPASİTENİN DEĞERLENDİRİLMESİ.....</b>	<b>26</b>
<b>A- Üstünlükler .....</b>	<b>26</b>
<b>B- Zayıflıklar .....</b>	<b>26</b>
<b>V- ÖNERİ VE TEDBİRLER.....</b>	<b>26</b>
<b>EKLER.....</b>	<b>.....</b>
<b>EK-1 Faaliyetler. ....</b>	<b>27</b>
<b>EK-2 İç Kontrol Güvence Beyanı.....</b>	<b>30</b>

## SUNUŞ

Yeniçağa Yaşar Çelik Meslek Yüksekokulu Yeniçağa'lı merhum hayırsever Yaşar Çelik beyefendi tarafından Haziran 2010 tarihinde tüm birimleriyle birlikte yaptırılarak Üniversitemize devredilmiştir.

Bolu Abant İzzet Baysal Üniversitesine bağlı olarak Rektörlük Makamının önerisi ve Üniversite Senatosunun onayından sonra, Yükseköğretim Yürütme Kurulu'nun 11 Haziran 2010 tarihli toplantısında açılışı uygun görülmüş, 17 Haziran 2010 tarihli yazı ile resmi olarak kurulmuştur. 2010-2011 Eğitim Öğretim yılında açılan İnşaat Teknolojileri ve Lojistik Programlarına ek kontenjandan öğrenci olarak iki Programla eğitim öğretim faaliyetine başlamıştır. 2011-2012 Eğitim Öğretim yılında Gıda Kalite Kontrolü ve Analizi ile Dış Ticaret Programları, 2015-2016 Eğitim Öğretim yılında henüz öğrencisi olmayan Emlak Yönetimi ve Grafik Tasarımı Programı açılmıştır. Halen Okulumuzda aktif öğrencisi olan dört program, açık olup öğrencisi olmayan iki program bulunmaktadır. Kadromuzda 1 Doçent, 2 Doktor Öğretim Üyesi, 13 Öğretim Görevlisi, 5 idari personel, 5 özel güvenlik, 3 hizmetli görev yapmaktadır.

Bilginin üretildiği, geliştirildiği ve yayıldığı bir alan olan üniversiteler, bilim ve teknolojide yaşanan hızlı değişimlere ayak uydurabilmek için dinamik ve yenilikçi olmak durumundadır. Öğrencilerimizi en güncel bilgilerle donatarak geleceğe hazırlamak, eğitim-öğretim yelpazemizi çağın gereklerine göre sürekli olarak gözden geçirmek, dolayısıyla sanayi, ticaret ve hizmet sektörlerinde görev alabilecek üstün nitelikli ara eleman işgücünü yetiştirmek, ülkemize her alanda katkı sağlayacak araştırmalar yapmak ve değer katan hizmet üretmek her zaman ana görevlerimiz olacaktır.

2024 yılı içerisinde akademik personelimiz tarafından 6 uluslararası makale, 4 ulusal makale ve 1 uluslararası kitap, 6 uluslararası kitap bölümü, 2 uluslararası bildiri, 12 ulusal bildiri hazırlanmış olup toplamda **31 akademik çıktı** bulunmaktadır. 2022 yılında tamamlanan MARKA projesi ile Gıda Kalite ve Kontrolü ve Analizi Programı için kurulan alt yapı, hem öğrencilerimize hem de Üniversite personelimizin AR-GE çalışmalarına destek vermeye devam etmektedir. Ayrıca bu laboratuvar Üniversite Sanayii işbirliklerin kurulmasında da etkin rol oynamaya devam etmekte ve firma yetkililerinin ziyaret sebebi haline gelmektedir. Ayrıca Meslek Yüksekokulumuzda kalite çalışmaları kapsamında birçok ilerleme kaydedilmiş olup, öz ve akran değerlendirmelerden ve ayrıca anket sonuçlarından elde edilen gelişmeye açık yönler göre faaliyetler yapılmıştır. Birimimizde ayrıca akreditasyon çalışmaları planlanmıştır.

Öğrencilerimizin barınma sorunlarının çözülmesi için; Yeniçağa Kaymakamlığı, Yeniçağa Belediyesi ve Gençlik Spor İl Müdürlüğü ile yapılan görüşmeler neticesinde Yeniçağa'da Kredi Yurtlar Kurumu (KYK) bünyesinde öğrenci yurdunun yapılmasına yönelik girişimler ve görüşmeler devam etmektedir. Bunlara ek olarak, 2024 yılı içerisinde okulumuzda çeşitli teknik gezi, konferans, seminer, söyleşi, sempozyum ve sergi gibi **43 adet büyük ve küçük çaplı faaliyet** düzenlemiştir ve öğrencilerimizin alanları ile ilgili teknik gezilere katılımı sağlanmıştır (Bakınız Ek-1, Tablo 20).

Okulumuzun laboratuvar, spor alanları ve derslikler açısından fiziki altyapısının geliştirilmesi, ayrıca öğrencilerin barınma ve ulaşım olanaklarının iyileştirilmesi durumunda tercih edilme potansiyelimizin daha da artacağı düşünülmektedir.

Meslek Yüksekokulumuz tüm birimlerinin katılımı ile hazırlanan 2024 Yılı Faaliyet Raporumuzu Rektörlüğümüzün bilgisine sunar, Meslek Yüksekokulumuzun eğitim-öğretim, araştırma-geliştirme ve toplumsal katkı alanlarında gelişimine katkı sağlayan ve çeşitli faaliyetler gerçekleştiren tüm personelimize teşekkür ederim. Saygılarımla.

**Doç. Dr. Uğur SOYKAN**  
**Meslek Yüksekokulu Müdürü**

## I- GENEL BİLGİLER

---

### A. Misyon ve Vizyon

Meslek Yüksekokulumuzun stratejik planının temelini, bölümler tarafından hazırlanan “**misyon-vizyon-amaç-strateji önerileri**” raporları oluşturmuştur.

Stratejik Planlama Sürecinin Amaçları:

- a) Önümüzdeki 5 yıl için, Yüksekokulumuzun ihtiyaçlarının somutlaştırılması,
- b) Meslek Yüksekokulumuz için 5 yıllık bir “Stratejik Plan” hazırlanması,
- c) Planın hedefe ulaşması için gerekli mekanizmaların kurumsallaştırılması,
- d) Stratejik Planla birlikte gelişecek kurumsal performans ölçüm sisteminin oluşturulmasıdır.

### Misyon

Ulusal ve evrensel değerler ışığında toplumumuzun ve insanlığın sosyal, ekonomik, kültürel, bilimsel ve teknolojik gelişimi için,

- ✓ Endüstride çalışabilecek, etik değerlere bağlı, nitelikli, meslek bilinci ve sorumluluğu olan, Cumhuriyetin temel değerlerine bağlı, yenilikçi, üretken, farklı disiplinlerle iletişim kurabilen bireyler yetiştiren,
- ✓ Araştırmacı, sorgulayıcı, çözümleyici düşünce yapısında, ülkemiz değerlerinesaygılı ve mesleki yeterliliklere sahip bireyler yetiştiren,
- ✓ Gerekli alt yapıyı oluşturarak ve sosyal etkinlikler düzenleyerek çevreye ve topluma katkıda bulunan bir eğitim kurumudur.

### Vizyon

- ✓ Bilim ve teknolojiden, sanat ve spora kadar uzanan geniş bir yelpazede faaliyetlerini sürdüren,
- ✓ Girişimci insan kaynağı yetiştiren,
- ✓ Başta sanayi olmak üzere paydaşları ile etkili iletişim ve işbirliği altyapısına sahip,
- ✓ Yeni teknolojik sistemleri kullanabilen teknik donanımlı öğrenciler yetiştiren,
- ✓ Kaynakları etkin kullanabilen,
- ✓ Öğrenci ve öğretim elemanlarının memnuniyeti yüksek,
- ✓ Mezun öğrencileri öncelikle tercih edilen,
- ✓ İş dünyasının değişen talep koşullarına duyarlı, topluma hizmeti ile ulusal ve uluslararası düzeyde saygın ve öncü bir Meslek Yüksekokulu olmaktır.

### B. Yetki, Görev ve Sorumluluklar

Meslek Yüksekokulumuzun öğretim kapasitesinin rasyonel bir şekilde kullanılmasında ve geliştirilmesinde, gerekli güvenlik önlemlerinin alınmasında, öğrencilerin ihtiyacı olan sosyal hizmetlerin sağlanmasında, tüm faaliyetlerin gözetim ve denetimlerinin yapılmasında ve sonuçların değerlendirilmesinde Bolu Abant İzzet Baysal Üniversitesi Rektörlüğüne karşı sorumludur.

### C. İdareye İlişkin Bilgiler

Meslek Yüksekokulumuzun fiziksel yapısı, örgüt yapısı, bilgi ve teknolojik kaynakları, insan kaynakları, sunulan hizmetler ve yönetim ile iç kontrol sistemi hakkında bilgiler aşağıda tablolar halinde sunulmuştur.

## 1. Fiziksel Yapı Tablosu

### 1.1-Eğitim Alanları

Eğitim Alanları								
Eğitim Alanı (Kapasite)	Amfi	Sınıf	Atölye	Laboratuvarlar			Toplam Sayı	Toplam Alan (m <sup>2</sup> )
				Bilgisayar	Araştırma	Diğer		
0-50	-	4	-	1	-	3	8	400.00
51-75	-	1	-	-	-	1	1	134.00
76-100	2	-	-	-	-	-	2	180.00
101-150	1	-	-	-	-	-	1	125.00
151-250	-	-	-	-	-	-	-	-
251+	-	-	-	-	-	-	-	-
<b>TOPLAM</b>	<b>3</b>	<b>5</b>	<b>-</b>	<b>1</b>	<b>-</b>	<b>4</b>	<b>13</b>	<b>839.00</b>

### 1.2-Hizmet Alanları

Hizmet Alanları												
Makam Odası		Akademik Ofis		İdari Ofis		Toplantı Odası			Depo		Arşiv	
Sayı	Alan (m <sup>2</sup> )	Sayı	Alan (m <sup>2</sup> )	Sayı	Alan (m <sup>2</sup> )	Sayı	Alan (m <sup>2</sup> )	Kapasite (Kişi)	Sayı	Alan (m <sup>2</sup> )	Sayı	Alan (m <sup>2</sup> )
1	32.5	16	266	4	86.5	1	32.5	20	2	32.2	1	16.50

### 1.3-Sosyal Alanlar

Kantin / Kafeterya		
Sayısı	Alan (m <sup>2</sup> )	Oturma Alanına Sahipse (Kapasite Kişi)
1	235	100

Yemekhaneler		
Öğrenci ve Personel Yemekhane Alanı	Alan (m <sup>2</sup> )	Kapasite (Kişi)
1	321.5	200

Seminer/Konferans Salonları					
Seminer Salonu			Konferans Salonu		
Sayı	Alan (m <sup>2</sup> )	Kapasite (Kişi)	Sayı	Alan (m <sup>2</sup> )	Kapasite (Kişi)
-	-	-	1	125	90

Spor Alanları					
Kapalı Spor Salonları			Açık Spor Sahaları		
Salon İsmi	Alan (m <sup>2</sup> )	Oturma Alanına Sahipse (Kapasite Kişi)	Saha İsmi	Alan (m <sup>2</sup> )	Oturma Alanına Sahipse (Kapasite Kişi)
-	-	-	Basketbol Sahası	390	-

Meslek Yüksekokulumuzda bulunan birim tesis, makine, cihaz ve demirbaş listeleri aşağıdaki tablolarda verilmiştir.

**Tablo 2.** Birim Tesis, Makine ve Cihazlar Listesi

<b>Birim Tesis, Makine ve Cihazlar Listesi</b>	<b>Adet</b>
Görüntüleme, Bilgi Toplama ve Takip Sistemleri	19
Tarım ve Ormancılık Makineleri ve Aletleri	2
İnşaat Makineleri ve Aletleri	25
Atölye Makineleri ve Aletleri	12
İş Makineleri ve Aletleri	1
Güç Elektroniği ve Basınçlı Makineler ile Aletleri	3
Paketleme Makineleri	-
Etiketleme Makineleri	-
Ayrırma, Sınıflandırma Makineleri	-
Matbaacılıkta Kullanılan Makine ve Aletler	-
Cihazlar ve Aletler Grubu	-
Yıkama, Temizleme ve Ütülleme Cihaz ve Araçları	9
Beslenme, Gıda ve Mutfak Cihaz ve Aletleri	7
Kurtarma Amaçlı Cihaz ve Aletler	-
Ölçüm, Tartı, Çizim Cihazları ve Aletleri	16
Tıbbi ve Biyolojik Amaçlı Kullanılan Cihazlar ve Aletler	8
Araştırma ve Üretim Amaçlı Laboratuvar Cihazları ve Aletleri	34
Müzik Aletleri ve Aksesuarları	-
Spor Amaçlı Kullanılan Cihaz ve Aletler	-

**Tablo 3.** Birim Demirbaş Listesi

<b>Birim Demirbaş Listesi</b>	<b>Adet</b>
<b>Döşeme ve Mefruşat Grubu</b>	
Döşeme Demirbaşları	-
Temsil ve Tören Demirbaşları	45
Koruyucu Giysi ve Malzemeler	-
Seyahat, Muhafaza ve Taşıma Amaçlı Demirbaş Niteliğindeki Taşınır	-
Hastanede Kullanılan Demirbaş Niteliğindeki Taşınır	-
<b>Büro Makineleri Grubu</b>	
Bilgisayarlar ve Sunucular	210
Bilgisayar Çevre Birimleri	23
Çoğaltma Makineleri	1
Haberleşme Cihazları	51
Ses, Görüntü ve Sunum Cihazları	24
Diğer Büro Makineleri ve Aletleri Grubu	4
Aydınlatma Cihazları	-

<b>Diğer Büro Makineleri ve Aletleri Grubu</b>	
<b>Mobilyalar Grubu</b>	
Büro Mobilyaları	742
Misafirhane, Konaklama ve Barınma Amaçlı Mobilyalar	-
Kafeterya ve Yemekhane Mobilyaları	282
Diğer Büro Makineleri ve Aletleri Grubu	-
Seminer ve Sunum Amaçlı Ürünler	9

<b>Beslenme, Gıda ve Mutfak Demirbaşları Grubu</b>	
Yemek Hazırlama Ekipmanları	-

<b>Canlı Demirbaşlar Grubu</b>	
Çiftlik Hayvanları	-
Hizmet Amaçlı Hayvanlar	-
Gösteri Amaçlı Hayvanlar	-
Koruma Altına Alınan Hayvanlar	-

<b>Tarihi veya Sanat Değeri Olan Demirbaşlar Grubu</b>	
Etnografik Eserler	-
Arkeolojik Eserler	-
Geleneksel Türk Süslemeleri	-
Güzel Sanat Eserleri	-
Kitap, Belge, El Yazmaları ve Nadir Eserler	-
Para, Pul, Sikke ve Madalyonlar	-
Tabletler	-
Mühür ve Mühür Baskıları	2
Arşiv Vesikaları	-
Fosiller	-

<b>Kütüphane Demirbaşları Grubu</b>	
Kütüphane Mobilyaları	-
Basılı Yayınlar	1219
Görsel ve İşitsel Kaynaklar	-
Bilgi Saklama Üniteleri	-

<b>Eğitim Demirbaşları Grubu</b>	
Eğitim Mobilyaları ve Donanımları	186
Öğrenmeyi Kolaylaştırıcı Ekipmanlar	
Derslik Süslemeleri	
Okul Bahçesi ve Oyun Demirbaşları	

<b>Spor Amaçlı Kullanılan Demirbaşlar Grubu</b>	
Doğa Sporlarında Kullanılan Demirbaşlar	-
Salon Sporlarında Kullanılan Demirbaşlar	3
Saha Sporlarında Kullanılan Demirbaşlar	-
Diğer Spor Amaçlı Kullanılan Demirbaşlar	-

<b>Güvenlik Amaçlı Demirbaş Grubu</b>	
Kontrol ve Güvenlik Sistemleri	8
Yangın Söndürme ve Tedbir Cihaz ve Araçları	28
Duvarda sergilenen Süs Eşyaları	9

<b>Nakil Vasıtaları Lastikleri Grubu</b>	
Otomobil Lastikleri	-
Minibüs, Kamyonet Lastikleri	-
Kamyon, Otobüs Lastikleri	-
Traktör ve İş Makinesi Lastikleri	-
Bisiklet Lastikleri	-

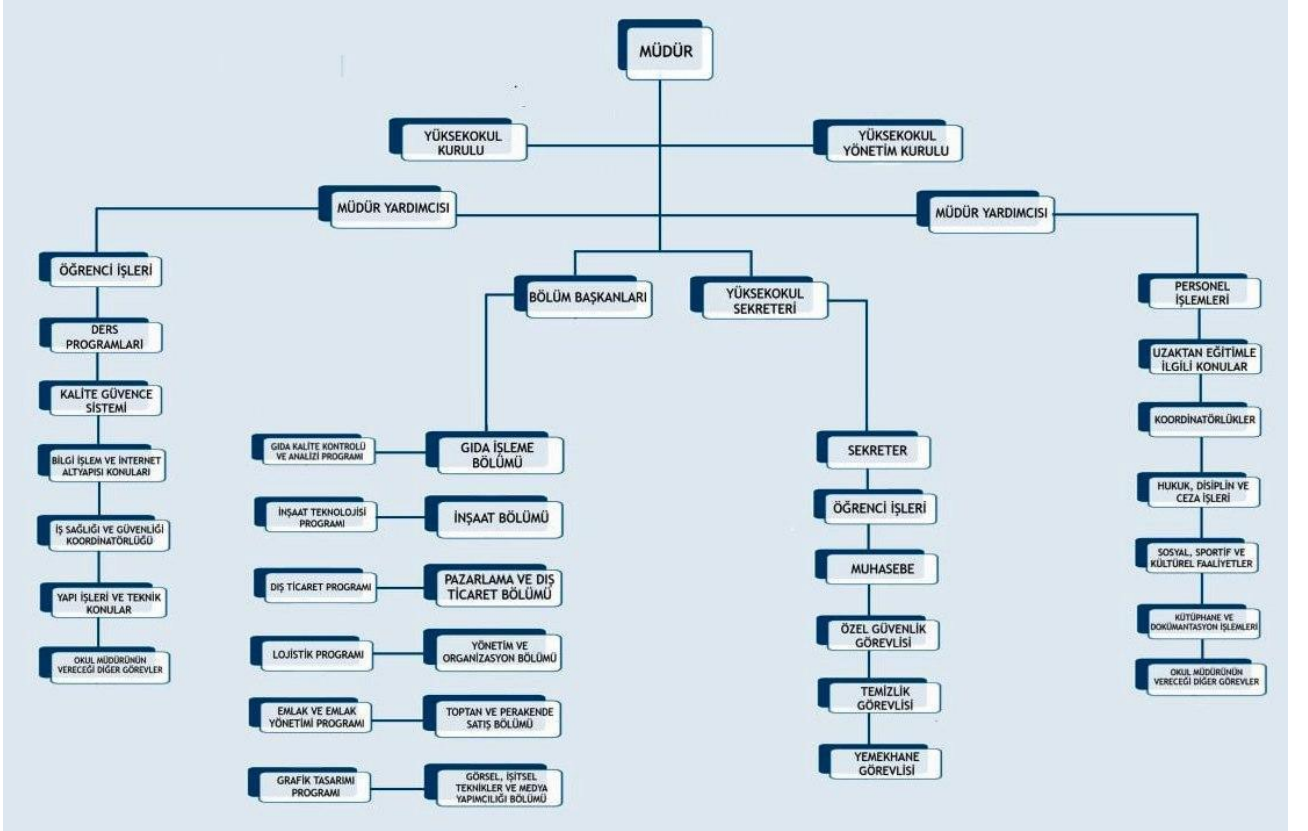
**Tablo 4.** Meslek Yüksekokulu Fiziki Kaynak

Fiziki Kaynaklar																		
Birimler	İdari Bina		Eğitim Alanı						Sosyal Alanlar						Sirkülasyon Alanı*	Toplam Alan (m <sup>2</sup> )		
	Alanları		Derslik			Labaratuvar			Kant./Kafet. Sayısı	Spor Alanları				Yurtlar				
	Ofis Sayısı	m <sup>2</sup>	Adet	m <sup>2</sup>	Kapasite	Adet	m <sup>2</sup>	Kapasite		Açık		Kapalı		Kız Yurt.	Erkek Yurt.	Toplam Yatak Sayısı		
										Adet	m <sup>2</sup>	Adet	m <sup>2</sup>					
Yeniçağa Yaşar Çelik MYO	16	432,7	8	688	520	4	499	100	1	1	390	-	-	-	-	-	305	4600,00



## 2- Örgüt Yapısı

Yeniçağa Yaşar Çelik Meslek Yüksekokulu organizasyon şeması aşağıdaki resimde belirtildiği gibidir.



Resim 1. Yeniçağa Yaşar Çelik M.Y.O. Organizasyon Şeması

## 3- Bilgi ve Teknolojik Kaynaklar

Meslek Yüksekokulumuzun bilişim-iletişim gereksinimleri Bilgi İşlem Daire Başkanlığı koordinatörlüğünde yürütülmekte ve bu birim tarafından internet altyapısına sahiptir. Akademik ve idari personel ile öğrenciler, eğitim-öğretim ve araştırmaları için gerekli bilgi kaynakları, mevzuat (resmi gazete vb.) ve duyurulara rahatlıkla ulaşabilmekte ve güncellik takip edebilmektedir. Öğretim elamanları ve idari personeli de odalarından internet erişimine sahiptirler.

### 3.1-Yazılımlar

Üniversitemiz BİDB tarafından kurulan web sayfası (<http://www.yycmyo.ibu.edu.tr/>) Meslek Yüksekokulumuz bilişim faaliyetlerinin ana kaynağıdır. Dış Ticaret, İnşaat Teknolojisi ve Lojistik öğrencilerin kullanıldığı özel yazılımlar okulumuzda kullanılmaktadır.

### 3.2- Bilgisayarlar

Meslek Yüksekokulumuzda bulunan bilgi ve teknolojik kaynakların cihaz listesi aşağıda verilmiştir.

**Tablo 5.** Meslek Yüksekokulumuzdaki bilgi ve teknoloji kaynağı sayıları

Bilgi ve Teknoloji Kaynağı	Sayısı (Âdeti)
Bilgisayarlar ve Sunucular	210 Adet
Bilgisayar ve Çevre Birimleri	23 Adet
Çoğaltma Makineleri	1 Adet
Haberleşme Cihazları	51 Adet
Ses, Görüntü ve Sunum Cihazları	24 Adet

### 4- İnsan Kaynakları

Meslek Yüksekokulumuzun mevcut personel durumu aşağıda belirtilmiştir. Yüksekokulumuzda idari personel eksikliği bulunmaktadır. Gıda, İnşaat ve Bilgisayar Laboratuvarlarında görevlendirilecek teknik personel veya laboranta ihtiyaç vardır.

#### 4.1- Akademik personel

Meslek Yüksekokulumuzda görev yapan akademik personelin program bazında dağılımları aşağıdaki tabloda belirtilmiştir.

**Tablo 6.** Meslek Yüksekokulumuzda görev yapan akademik personelin program bazında dağılımları

Program Adı	Toplam	Toplam Öğretim Elemanlarına Göre % Dağılımı
İnşaat Teknolojisi	4	25,00
Lojistik	4	25,00
Gıda Kalite Kontrolü ve Analizi	2	12,50
Dış Ticaret	3	18,75
Grafik Tasarım	1	6,25
Yeniçağa MYO (İngilizce ve Türk Dili)	2	12,50

#### 4.2- İdari personel

Meslek Yüksekokulumuzda görev yapan idari personelin sayısı aşağıda belirtilmiştir.

**Tablo 7.** Meslek Yüksekokulumuzda görev yapan idari personelin sayısı

Görevi	Toplam
Yüksekokul Sekreteri	1
Bilgisayar İşletmeni	2
Şef	1
Memur	-
Tekniker	1
Teknisyen / Laborant	-

Yeniçağa Yaşar Çelik MYO'da görev yapan akademik ve idari personeller hakkında genel bilgiler aşağıdaki tablolarda belirtildiği gibidir.

**Tablo 8.** Mevcut Personelin Görev Yerleri Dağılımları

Unvanı	Adı-Soyadı	Görev Yaptığı Program / Açıklama
<b>Doç. Dr.</b>	Uğur SOYKAN	Gıda Kalite Kontrol ve Analizi / Bölüm Başkanı
<b>Öğr. Gör. Dr.</b>	Gökhan EĞİLMEZ	Dış Ticaret
<b>Öğr. Gör.</b>	Gülriş Hande YILMAZ	Lojistik
<b>Dr. Öğr. Üyesi</b>	Eda Öndül KOÇ	Gıda Kalite Kontrolü ve Analizi
<b>Öğr. Gör. Dr.</b>	Dilek İPEK	Dış Ticaret
<b>Öğr. Gör. Dr.</b>	Ayhan TERZİBAŞ	Dış Ticaret / Bölüm Başkanı Vekili
<b>Dr. Öğr. Üyesi</b>	Halil YILMAZ	İnşaat Teknolojisi
<b>Öğr. Gör.</b>	Yasin KARA	İnşaat Teknolojisi
<b>Öğr. Gör.</b>	Bülent BALOĞLU	İnşaat Teknolojisi
<b>Öğr. Gör.</b>	Murat TABANOĞLU	İnşaat Teknolojisi
<b>Öğr. Gör. Dr.</b>	Erol GEÇİCİ	Lojistik
<b>Öğr. Gör.</b>	Sibel TEKMEK	Lojistik / Bölüm Başkanı Vekili
<b>Öğr. Gör.</b>	Mustafa DEMİREL	Lojistik / İdari ve Mali İşler Daire Başkanlığında
<b>Öğr. Gör. Dr.</b>	Veli BAŞARANOL	MYO İngilizce Öğretim Görevlisi
<b>Öğr. Gör.</b>	Ümit ÖZTÜRK	Grafik Tasarım / Basın Halkla İlişkilerde görevli
<b>Öğr. Gör.</b>	Mehmet KILIÇ	MYO Türk Dili Öğretim Görevlisi
<b>MYO Sekreteri</b>	Murat MEMİŞ	Yüksekokul Sekreteri
<b>Bilg. İşl.</b>	Murat CEFAKER	Mutemet, Satın Alma, Ayniyat
<b>Şef</b>	Güllü DERİN YAMAN	Müdür Sekreteri, Personel İşleri
<b>Bilg. İşl.</b>	Eda TAŞBAŞI	Öğrenci İşleri, Kütüphane
<b>Tekniker</b>	Mustafa Serhat ZEYBEK	Bilgisayar, Teknik İşler

**Tablo 9.** Akademik personelin ünvanlarına göre dağılımları

<b>Akademik Personel</b>					
	Kadroların Doluluk Oranına Göre			Kadroların İstihdam Şekline Göre	
	Dolu	Boş	Toplam	Tam Zamanlı	Yarı Zamanlı
Profesör					
Doçent	1			X	
Dr. Öğr. Üyesi	2			X	
Öğretim Görevlisi	13			X	
Okutman					
Çevirici					
Eğitim- Öğretim Planlamacısı					
Araştırma Görevlisi					
Uzman					
<b>Toplam</b>	<b>16</b>				

**Tablo 10.** İdari personel kadro sınıfı

<b>İdari Personel (Kadroların Doluluk Oranına Göre)</b>			
	Dolu	Boş	Toplam
Genel İdari Hizmetler	4		4
Sağlık Hizmetleri Sınıfı	-	-	-
Teknik Hizmetleri Sınıfı	1	-	1
Eğitim ve Öğretim Hizmetleri sınıfı	-	-	-
Avukatlık Hizmetleri Sınıfı.	-	-	-
Din Hizmetleri Sınıfı	-	-	-
Yardımcı Hizmetli	-	-	-
<b>Toplam</b>	<b>5</b>	<b>-</b>	<b>5</b>

**Tablo 11.** İdari personel eğitim durumu

<b>İdari Personelin Eğitim Durumu</b>					
	İlköğretim	Lise	Ön Lisans	Lisans	Yüksek Lisans. ve Doktora
Kişi Sayısı	0	0	2	2	1

**Tablo 12.** Meslek Yüksekokulu programlara göre öğretim elemanı ihtiyacı

BÖLÜM	PROGRAM	ÖĞRETİM ELEMANI İHTİYAÇ DURUMU
İnşaat	İnşaat Teknolojisi	-
Yönetim ve Organizasyon	Lojistik	-
Pazarlama ve Dış Ticaret	Dış Ticaret	-
Gıda İşleme	Gıda Kalite Kontrolü ve Analizi	1
Toptan ve Perakende Satış	Emlak ve Emlak Yönetimi	-
Görsel, İşitsel Teknikler ve Medya Yapımcılığı	Grafik Tasarımı	-

**Tablo 13.** İdari personel ihtiyacı

SINIFI	İHTİYAÇ DURUMU
Genel İdari Hizmetler Sınıfı	1
Teknik Hizmetler Sınıfı	1
Yardımcı Hizmetler Sınıfı	1

**Tablo 14.** Öğrenci Sayısı

Öğrenci Sayıları									
Birim Adı	I. Öğretim			II. Öğretim			Toplam		Genel Toplam
	E	K	Top.	E	K	Top.	Kız	Erkek	
Yeniçağa Yaşar Çelik MYO	311	240	551	-	-	-	311	240	551

**Tablo 15.** Yabancı Dil Eğitimi Gören Öğrenci Bilgileri

Yabancı Dil Eğitimi Gören Hazırlık Sınıfı Öğrenci Sayıları ve Toplam Öğrenci Sayısına Oranı									
Birim Adı	I. Öğretim			II. Öğretim			I. ve II. Öğretim Toplamı (a)		Yüzde*
	E	K	Top.	E	K	Top.	Sayı		
Yeniçağa Yaşar Çelik MYO	-	-	-	-	-	-	-	-	-

\*Yabancı dil eğitimi gören öğrenci sayısının toplam öğrenci sayısına oranı (Yabancı dil eğitimi gören öğrenci sayısı/Toplam öğrenci sayısı\*100)

**Tablo 16.** Öğrenci ile ilgili genel bilgiler

<b>Öğrenci Kontenjanları ve Doluluk Oranı</b>				
Birimin Adı	YKS Kontenjanı	YKS sonucu Yerleşen	Boş Kalan	Doluluk Oranı
Yeniçağa Yaşar Çelik MYO	165	144	21	% 87,2
<b>Yatay Geçişle 2023-2024 Eğitim- Öğretim Yılında Yeniçağa Yaşar Çelik MYO Gelen, Yeniçağa Yaşar Çelik MYO Ayrılan, Kurum İçi Geçiş Yapan Öğrencilerin Sayıları ve Bölümleri</b>				
	Kurum Dışı		Kurum İçi	
	Gelen	Giden	Gelen	Giden
Yeniçağa Yaşar Çelik MYO	1	2	-	-

<b>Yeniçağa Yaşar Çelik MYO Ayrılan Öğrencilerin Sayısı (Yatay Geçiş Dışındaki Nedenlerle)</b>						
	Ayrılanların (Kaydı Silinenlerin) Sayısı					
	Kendi İst.	Öğr. Ücr. ve Katkı payı Yat.	Başarısızlık (Azami Süre)	Yük. Öğ. Çıkarma	Diğer	Toplam
Yeniçağa Yaşar Çelik MYO	29		1		3	<b>33</b>

<b>Disiplin Cezası Alan Öğrencilerin Sayısı ve Aldıkları Cezası</b>							
	Yük. Öğ. Çıkarma	2 Y. Yıl Uzakl.	1 Y. Yıl Uzakl.	1 Hafta-1 Ay Arası	Kınama	Uyarma	Toplam
Yeniçağa Yaşar Çelik MYO	-	-	-	-	-	-	-

## 5- Sunulan Hizmetler

Hizmet Türü	Hizmet ve
Akademik Hizmetler	Öğrencilerin akademik gelişimlerini tamamlayıcı eğitim ağırlıklı konferanslar, eğitim gezileri, staj, sportif faaliyetler, sanatsal etkinlikler, sanayi ile işbirliği kapsamında sanayinin ihtiyacına yönelik eğitim seminerleri.
İdari Hizmetler	Okul yerleşkesinde yemekhane, kütüphane ve internet erişim salonu, masa tenisi, öğrenci serbest etkinlik salonu, kafeterya, okul bahçesinde dinlenme alanları.
Diğer Hizmetler	Yeniçağa İlçesinde Kaymakamlık başta olmak üzere, ilçe müdürlükleri tarafından kurulan çeşitli komisyonlarda görev almak

## 6- Yönetim ve İç Kontrol Sistemi

Meslek Yüksekokulumuzun atama, satın alma, ihale gibi karar alma süreçleri Yüksekokul Yönetim Kuruluna sunulur. Görevlendirmeler, eğitim programları, öğrenci işleri ile ilgili konular yüksekokul yönetimi arasında görüşülür. Eğitim faaliyetleri, ders programları, genel öğrenci ve akademik sorunlar okul akademik kurulunda ele alınır ve görüşülür. Bu kurulda okulun ileriye dönük yatırımları ve faaliyet alanları belirlenir. Alınan tüm kararlar Üniversite Rektörlüğüne sunulur. Okulda eğitim faaliyetlerinin takibi sırasıyla Bölüm Başkanı veya Koordinatörleri, Okul Müdür Yardımcısı ve Okul Müdürü tarafından yapılır. İdari işlemlerin kontrolü ve takibi Yüksekokul Sekreteri vasıtasıyla, Müdür Yardımcıları ve Müdürün kontrolünde yürütülmektedirII-

### AMAÇ ve HEDEFLER

#### A. Birim Amaç ve Hedefleri

Stratejik Amaçlar	Stratejik Hedefler
<b>AMAÇ 1: EĞİTİM- ÖĞRETİM HİZMETİNİN NİTELİĞİNİN ARTIRILMASI</b>	Hedef 1: Bölümlerin uygulanmakta olan program ve yöntemlerini güncelleştirmek ve geliştirmek, eğitim öğretim yapılan mekânları iyileştirmek ve yeni mekânlar oluşturmak
	Hedef 2:Yüksekokulumuz Bölümlerine nitelikli öğretim elemanları kazandırmak ve mevcut akademik personelin gelişimine katkıda bulunmak,
	Hedef 3. Yüksekokulumuzda teknolojiye dayalı eğitim-öğretim sistemleri geliştirmek
	Hedef 4. Öğretim elemanlarının öğrenci merkezli ve etkileşime dayalı 21. yüzyıl becerilerine sahip çok yönlü öğretim yöntemleri kullanmalarını teşvik etmek
	Hedef 5. Akreditasyon çalışmaları kapsamında eğitim-öğretim faaliyetlerini düzenlemek
<b>AMAÇ 2: KURUMUN AR-GE KAPASİTESİNİ NİTELİK VE NİCELİK OLARAK ARTIRMAK.</b>	Hedef 1: Araştırma laboratuvarları altyapılarının güçlendirilmesine yönelik çalışmaları arttırmak
	Hedef 2: Nitelikli ve sürdürülebilir Ar-Ge faaliyetleri için paydaşlarla iş birliğini ve kurum dışı fonlardan desteklenen projeleri teşvik eden iç ve dış destekli mali kaynakları arttırmak
	Hedef 3: Üniversitemizde uluslararası ölçekte nitelikli ve disiplinler arası çalışma yapabilen araştırmacı-ların araştırma yetkinliğini sürdürmek ve iyileştirmek için gerçekleştirilen faaliyet sayısını arttırmak
	Hedef 4: Uluslararası ve ulusal indeksli bilimsel yayın organlarında yer alan BAİBÜ adresli nitelikli yayın sayılarını arttırmak ve proje kültürünün tabana yayılmasını sağlamak

<b>AMAÇ 3: TOPLUMSAL HİZMET FAALİYETLERİNİN SAYISINI VE KALİTESİNİ ARTIRMAK.</b>	Hedef 1: Her birimin kendi alanı ile ilgili topluma katkı odaklı sayılarını arttırmak
	Hedef 2: Üniversitemiz birimlerince (bölgesel ve ulusal kalkınma başta olmak üzere) sunulan bilirdkişilik ve danışmanlık hizmetleri ve protokollerinin sayılarını arttırmak
	Hedef 3: Birimlerde toplumsal katkıya yönelik gerçekleştirilen proje, eğitim, etkinlik (gönüllülük çalışmaları / sosyal sorumluluk dersi kapsamında yapılanlar dahil) faaliyetlerinin sayısını arttırmak
<b>AMAÇ 4: ÖĞRENCİ GELİŞİMİNİN DESTEKLENMESİ</b>	Hedef 1: Eğitim programlarına kabul edilen öğrencilerin niteliğini arttırmak
	Hedef 2: Öğrencilerin akademik gelişimini sağlayacak öğrenme ortamları oluşturmak
	Hedef 3: Öğrencilerin kişisel, sportif ve sosyal gelişimlerini desteklemek ve bunlara yönelik okulumuzda faaliyetler düzenlemek
	Hedef 4: Yeni mezunlara iş başvurusu yapma, seçeneklerini değerlendirme ve karar verme sürecinde etkin destek sağlamak
	Hedef 5: Mezunların uzun vadeli izlenmesi için mekanizmalar geliştirmek
	Hedef 6: Öğrencilerimizin uluslararası değişim programlarından faydalanmasını sağlamak
<b>AMAÇ 5: PAYDAŞLARLA İLETİŞİM VE İŞBİRLİĞİ ALTYAPISININ GELİŞTİRİLMESİ</b>	Hedef 1: Üniversitemizin diğer birimleriyle iletişim ve işbirliğini arttırmak
	Hedef 2: Ulusal eğitim ve araştırma kurumları ile iletişim ve işbirliğini arttırmak
	Hedef 3: Uluslararası üniversiteler ile iletişim ve işbirliğini arttırmak
	Hedef 4: Endüstri ile etkili iletişim ve işbirliği için gerekli altyapıyı oluşturmak
	Hedef 5: Yüksekokulumuzda öğrenim görmekte olan öğrencilerle iletişim ve ilişkileri arttıracak yeni araç ve mekanizmaları geliştirmek
	Hedef 6: Mezunlarla işbirliğinin artırılması ve kurumsallaşmak
	Hedef 7: Dış paydaşlarla iletişim ve işbirliğini arttırmak
<b>AMAÇ 6: ÇALIŞAN MEMNUNİYETİNİN ARTIRILMASI</b>	Hedef 1: Akademik ve idari personelin eğitimi ve gelişimi için kurumun verdiği desteği arttırmak
	Hedef 2: Meslek Yüksekokulu çalışanları arasındaki ilişkileri geliştirmek
	Hedef 3: Çalışma ortamlarını fiziksel açıdan ulusal ve uluslararası standartlara ulaştırmak
	Hedef 4: Üniversitede uygulanan kurallar, kararlar ve sonuçlar hakkında bilgiye erişimi kolaylaştırmak
	Hedef 5: Akademik ve idari personelin kuruma yönelik tutumunun sürekli olarak ölçülmesi ve değerlendirilmesi



### III- FAALİYETLERE İLİŞKİN BİLGİ VE DEĞERLENDİRMELER

#### A- Mali Bilgiler

##### 1- Bütçe Uygulama Sonuçları

Meslek Yüksekokulumuz Bütçe Uygulama sonuçları tablolastırılarak aşağıda sunulmuştur.

**Tablo 17.** Bütçe Uygulamaları

HAZİNE YARDIMI	Bütçe Ödeneği	Gelir / Bütçe	Gider / Harcama	Sonuç (Kalan)	Açıklama
Personel (Maaşlar, Ekdersler)	7.088,500,00	7,088,500.00	7,088,153,94	346,06	-
Sos. Güv. Kur. D. Prim. Gid. (Emekli San. Primi)	866,000,00	866,000,00	865,584,44	346,06	-
Tüketime Yönelik Mal ve Malzeme	475,000,00	475,000,00	474,033,51	966,49	-
İluklar	9000,00	9000,00	8,108,66	891,34	-
Hizmet Alımları	2.000,00	2.000,00	1,199,25	800,75	-
Menkul Mal, Gayri Maddi Hak Alımları	-	-	-	-	-
Gayri Menkul Mal Bakım Onarım	-	-	-	-	-
<b>TOPLAM</b>	<b>8440,500,00</b>	<b>8440,500,00</b>	<b>8437079,83</b>	<b>3420,17</b>	

ÖZ GELİR	Bütçe Ödeneği	Gelir/Gerçekleşme	Gider/Harcama	Sonuç (Kalan/Bloke)	Açıklama
Bilimsel Araştırmalar	-	-	-	-	-
SKS Bütçesi	-	-	-	-	-
Yaz Okulu	-	-	-	-	-
İkinci Öğretim	-	-	-	-	-
Kira Gelirleri	-	-	-	-	-
Arsa Satışı	-	-	-	-	-
<b>TOPLAM</b>					

## 2- Temel Mali Tablolara İlişkin Açıklamalar

Birimimizin bilançosu, faaliyet sonuçları, bütçe uygulama sonuçları, ödenek durum bilgi listesinde takip edilerek yapılır.

## 3- Mali Denetim Sonuçları

Birimimiz tarafından yapılan evraklar titizlikle incelendikten sonra ödenmesi için Üniversitemiz Strateji Geliştirme Daire Başkanlığına teslim edilir. İç ve dış mali denetimi Üniversitemiz Strateji Geliştirme Daire Başkanlığı tarafından yapılmaktadır.

## 4- Diğer Hususlar

Birimimizde mevcut ödenekler ihtiyaç duyulan önemli malzeme, araç-gereçler belirlendikten sonra ödenekler dâhilinde alımları gerçekleştirilir.

## B- Performans Bilgileri

### 1- Faaliyet ve Proje Bilgileri

#### 1.1. Faaliyet Bilgileri

Meslek Yüksekokulumuzda yürütülen faaliyetler aşağıdaki tablolarda ayrıntılı olarak bildirilmiştir.

**Tablo 18. Faaliyetlere İlişkin Bilgiler Tablosu**

#### İdari Personele Sağlanan Eğitim Hizmetleri

Sıra No	Eğitimin Konusu	Katılan Kişi Sayısı	Düzenleyen Kuruluş	Düzenlendiği Yer	Tarih
1	Afet Farkındalılığı ve Gönüllülük Bilgilendirme Eğitimi	2	BAİBÜ	Kongre Merkezi	24.04.2024
2	Teknoloji Bağımlılığı ve Bilinçli Teknoloji Kullanımı	1	BAİBÜ	Kongre Merkezi	29.04.2024
3	Sivil Savunma ile Afet ve Acil Durumlar Eğitimi	3	BAİBÜ	Kongre Merkezi	29-30 31.05.2024
4	Destek AFAD Gönüllüsü Eğitimi	1	BAİBÜ	Rektörlük İdari Bina	22-26-07-2024
5	Devlet Malını Koruma ve Tasarruf Tedbirleri	5	Uzaktan Eğitim Kapısı	Online	15.09-15.10.2024
6	Günlük Hayatta ve kamu Binalarında Enerji Verimliliği	5	Uzaktan Eğitim Kapısı	Online	15.09-15.10.2024
7	Günlük Hayatta Su Verimliliği	5	Uzaktan Eğitim Kapısı	Online	15.09-15.10.2024
8	Çevre ve Sıfır Atık	5	Uzaktan Eğitim Kapısı	Online	15.09-15.10.2024
9	Etkili İletişim	2	BAİBÜ	Kültür Merkezi	27.11.2024

**2024 Yılında Personelin Katıldığı Yurtdışı  
Faaliyetleri (En Çok Gidilen Ülkeye Göre)**

Gittiği Ülke	Kongre Bildiri Konferans Çalıştay Seminer Sempozyum Sunum	Araştırma İnceleme	Erasmus	Tübitak Bursu Kapsamında	Yök Bursu Kapsamında	Araştırma İnceleme	Proje Kapsamında	Diğer	Genel Toplam
-	-	-	-	-	-	-	-	-	-
-	-	-	-	-	-	-	-	-	-
<b>TOPLAM</b>	-	-	-	-	-	-	-	-	-

**Bilimsel Yayın Sayıları**

İndekslere Giren Hakemli Dergilerde Yapılan Yayınlar Öğretim Üyesi ve Diğer Öğretim Elemanları Başına Düşen Yayın Sayıları												
	Uluslararası Makale		Ulusal Makale		Uluslararası Bildiri		Ulusal Bildiri		Kitap/Kitap Bölümü		Toplam	
	Önceki Yıllar	2024	Önceki Yıllar	2024	Önceki Yıllar	2024	Önceki Yıllar	2024	Önceki Yıllar	2024	Önceki Yıllar	2024
Birim İsmi	10	6	-	4	3	2	-	12	3	7	16	31
<b>Toplam</b>	10	6	-	4	3	2	-	12	3	7	16	31

**Bilimsel Toplantı Sayıları (2024)**

Öğretim Üyeleri veya İdari Kesim Tarafından Düzenlenen Ulusal ve Uluslararası Bilimsel Toplantı Sayısı										
Sempozyum ve Kongre	Konferans	Panel	Seminer	Açık Oturum	Teknik Gezi	Söyleşi	Çalıştay	Diğer	Toplam	
1	5	-	3		10	2	1	1	23	

**Bilimsel Toplantılara Katılım Sayısı (2024)**

Üniversite ve Diğer Kuruluşlar Tarafından Düzenlenen Ulusal ve Uluslararası Bilimsel Toplantılara Katılan Sayısı (Öğretim Elemanı/İdari Personel)									
Sempozyum ve Kongre	Konferans	Panel	Seminer	Açık Oturum	Teknik Gezi	Söyleşi	Çalıştay	Diğer	Toplam
19	10	2	4	-	5	4	1	14	<b>59</b>

## 1.1. Proje Bilgileri

**Tablo 19.** Meslek Yüksekokulumuzdaki Bilimsel Araştırma Proje Sayısı

2024 Yılında devam eden Meslek Yüksekokulumuz Personelinin Yürütücü veya Araştırmacı Olarak Yer aldığı Bilimsel					
PROJELER	2024				
	Önceki Yıllardan Devreden Proje	Yıl İçinde Eklenen Proje	Toplam	Yıl İçinde Tamamlanan Proje	Toplam Ödenek TL
Dış Kaynaklar	-	-	-	-	-
TÜBİTAK	1	-	1	-	~535000
AB	-	-	-	-	-
DİĞER (BAP)	2	-	2	-	90000.0
DÖSE PAYINDAN	-	-	-	-	-
<b>TOPLAM</b>	-	-	-	-	-

## 2- Performans Sonuçları Tablosu

No	Gösterge	Girdi		Ölçme Yöntemi	Sonuç	Birim
		Açıklama	Değerler			
1	Önlisans programlarına kabul edilen öğrencilerin	Orta öğretim başarı puanlarının ortalaması		Orta öğretim başarı puanlarının ortalaması	-	Mutlak Sayı
2	Lisans programlarına kabul edilen öğrencilerin niteliği	SA		a) SAY, SÖZ, EA, DİL puanların ortalamaları	-	Mutlak Sayı
		Y				
		SÖZ				
		EA				
		İlk % 10'luk YKS puan diliminden giren öğrenci sayısı		b) (İlk % 10'luk YKS puan diliminden giren öğrenci sayısı / toplam giren öğrenci sayısı) x 100	-	Yüzde
		Toplam giren öğrenci sayısı				
3	Yüksek lisans programlarına kabul edilen öğrencilerin niteliği	ALES puanlarının yüz üzerinden ortalaması		[(ALES puanlarının yüz üzerinden ortalaması)+ (Lisans mezuniyet notlarının yüz üzerinden ortalaması)] / 2	-	Yüzde
		Lisans mezuniyet notlarının yüz üzerinden ortalaması				
4	Doktora programlarına kabul edilen öğrencilerin niteliği	ALES puanlarının yüz üzerinden ortalaması		[(ALES puanlarının yüz üzerinden ortalaması) + (Lisans mezuniyet notlarının yüz üzerinden ortalaması) + (Yüksek lisans mezuniyet notlarının yüz üzerinden ortalaması)] / 3	-	Yüzde
		Lisans mezuniyet notlarının yüz üzerinden ortalaması				
		Yüksek lisans mezuniyet notlarının yüz üzerinden ortalaması				
5	Öğrenci başına düşen ödenekler	Hazine ödeneği		a) Hazine ödeneği / öğrenci sayısı	-	TL
		Öğrenci sayısı	551			
		Öğrenci katkı payları gelir		b) Öğrenci katkı payları geliri / öğrenci sayısı	-	
		Öğrenci sayısı	551			
		Özel gelirler		c) Özel gelirler / öğrenci sayısı	-	
		Öğrenci sayısı	551			
		Döner sermaye gelirlerinin yüksek öğretim kurumu payı		d) Döner sermaye gelirlerini yüksek öğretim kurumu payı / öğrenci sayısı	-	
		Öğrenci sayısı	551			
		Toplam bütçe		e) Toplam bütçe / öğrenci sayısı	-	
		Öğrenci sayısı	551			

No	Gösterge	Girdi		Ölçme Yöntemi	Sonuç	Birim
		Açıklama	Değerler			
6	Öğretim üyesibaşına düşen dönersermaye geliri	Döner sermaye gelirleri Öğretim üyesi sayısı		Döner sermaye gelirleri / öğretim üyesi sayısı	-	TL
7	Kadro lu idari personelin kadro lu akademik personele oranı	Kadro lu idari personel sayısı Kadro lu akademik personel sayısı	5 16	(Kadro lu idari personel sayısı / Kadro lu akademik personel sayısı) x 100	31,25	Yüzde
8	Kadro lu ders veren öğretim elemanı (Öğretim üyesi, öğretim görevlisi, okutman) başına düşen öğrenci sayısı	Öğrenci sayısı Kadro lu ders veren öğretim elemanı sayısı	551 16	Öğrenci sayısı / Kadro lu ders veren öğretim elemanı sayısı	34,43	Mutlak sayı
9	Önlisans programlarına kabul edilme oranı	Ön lisans programlarına kazanan öğrenci sayısı Önlisans programlarına başvuran (tercih eden) öğrenci	144 165	(Ön lisans programlarına kazanan öğrenci sayısı / Ön lisans programlarına başvuran (tercih eden) öğrenci sayısı) x 100	87,2	Yüzde
10	Lisans programlarına kabul edilme oranı	Lisans programlarına kazanan öğrenci sayısı Lisans programlarına başvuran (tercih eden) öğrenci sayısı	- -	(Lisans programlarına kazanan öğrenci sayısı / Lisans programlarına başvuran (tercih eden) öğrenci sayısı) x 100	-	Yüzde
11	Yüksek lisans programlarına kabul edilme oranı	Yüksek lisans programlarına kabul edilen öğrenci sayısı Yüksek lisans programlarına başvuran öğrenci sayısı	- -	(Yüksek lisans programlarına kabul edilen öğrenci sayısı / Yüksek lisans programlarına başvuran öğrenci sayısı) x 100	-	Yüzde
12	Doktora programlarına kabul edilme oranı	Doktora programlarına kabul edilen öğrenci sayısı Doktora programlarına başvuran öğrenci sayısı	- -	(Doktora programlarına kabul edilen öğrenci sayısı / Doktora programlarına başvuran öğrenci sayısı) x 100	-	Yüzde
13	Yan dal ve çift ana dal program oranı	Yan dal ve çift ana dal programların sayısı Toplam lisans programı sayısı	- -	(Yan dal ve çift ana dal programların sayısı / toplam lisans programı sayısı) x 100	-	Yüzde
14	Yan dal ve çift ana dal programlarına katılan öğrenci oranı	Yan dal ve çift ana dal programlarına katılan öğrenci sayısı Toplam lisans öğrenci sayısı	- -	(Yan dal ve çift ana dal programlarına katılan öğrenci sayısı / toplam lisans öğrenci sayısı) x 100	-	Yüzde

No	Gösterge	Girdi		Ölçme Yöntemi	Sonuç	Birim
		Açıklama	Değerler			
15	Disiplinler arası lisansüstü program oranı	Disiplinler arası lisansüstü program sayısı Toplam lisansüstü program sayısı		(Disiplinler arası lisansüstü program sayısı/ toplam lisansüstü program sayısı) x 100	-	Yüzde
16	Birinci yılda iliřiđi kesilen önlisans / lisans ve lisansüstü öğrencilerin oranı	Birinci yılda iliřiđi kesilen önlisans öğrencilerinin sayısı Toplam önlisans öğrencilerinin sayısı	16 551	a) (Birinci yılda iliřiđi kesilen ön lisans öğrencilerinin sayısı /Toplam önlisans öğrencilerinin sayısı) x 100	2,9	Yüzde
		Birinci yılda iliřiđi kesilen lisans öğrencilerinin sayısı Toplam lisans öğrencilerinin sayısı		b) (Birinci yılda iliřiđi kesilen lisans öğrencilerinin sayısı / Toplam lisans öğrencilerinin sayısı) x 100	-	
		Birinci yılda iliřiđi kesilen yüksek lisans öğrencilerinin sayısı Toplam yüksek lisans öğrencilerinin sayısı		c) (Birinci yılda iliřiđi kesilen yüksek lisans öğrencilerinin sayısı / Toplam yüksek lisans öğrencilerinin sayısı) x 100	-	
		Birinci yılda iliřiđi kesilen doktora öğrencilerinin sayısı Toplam doktora öğrencilerinin sayısı		d) (Birinci yılda iliřiđi kesilen doktora öğrencilerinin sayısı /Toplam doktora öğrencilerin	-	
17	Normal sürede mezun olan öğrenci oranı	Normal sürede mezun olan öğrenci sayısı		(Normal sürede mezun olan öğrenci sayısı /Normal sürede mezun olması gereken öğrenci sayısı) x 100	45	Yüzde
		(a) Önlisans, (b) Lisans, (c) Yüksek lisans, (d) Doktora,	46			
		Normal sürede mezun olması gereken öğrenci				
		(a) Önlisans, (b) Lisans, (c) Yüksek lisans, (d) Doktora,	102			
18	Mezuniyet Oranı	Mezun olan öğrencilerin sayısı		(Mezun olan öğrencilerin sayısı / Toplam öğrenci sayısı) x 100	12,1	Yüzde
		(a) Önlisans, (b) Lisans, (c) Yüksek lisans, (d) Doktora	67			
		Toplam öğrenci sayısı				
		(a) Önlisans, (b) Lisans, (c) Yüksek lisans, (d) Doktora,	551			

No	Gösterge	Girdi		Ölçme Yöntemi	Sonuç	Birim
		Açıklama	Değerler			
19	Mezunların mezuniyet not ortalaması	Mezuniyet notlarının ortalamalarının toplamı	187	Mezuniyet notlarının ortalamalarının toplamı / Mezun olan öğrencilerin sayısı	Öğrenci İşleri Daire Bşk. bildirilecek	Mutlak sayı3
		Mezun olan öğrencilerin sayısı	67			
20	Uluslararası öğrenci değişim programlarına katılım oranı	Gelen öğrenci sayısı Toplam öğrenci sayısı)		a) (Gelen öğrenci sayısı/toplam öğrenci sayısı) x 100	-	Yüzde
		Giden öğrenci sayısı Toplam öğrenci sayısı		b) (Giden öğrenci sayısı / Toplam öğrenci sayısı ) x 100	-	
21	Program başına ortalama ders saati sayısı	Ders saati sayısı (ders, uygulama ve laboratuvar)	207	Ders saati sayısı (ders, uygulama ve laboratuvar) / Program sayısı	51	Mutlak sayı
		(a) Önlisans,	207			
		(b) Lisans,				
		(c) Yüksek lisans,				
		(d) Doktora,				
Program sayısı	4					
22	Seçmeli derslerin oranı	(a) Önlisans,	4	a) (Seçmeli derslerin sayısı / Toplam ders sayısı) x 100	29,6	Yüzde
		(b) Lisans,				
		(c) Yüksek lisans,				
		(d) Doktora,				
		Program sayısı	4			
23	Seçmeli derslerin oranı	Seçmeli derslerin sayısı	40	a) (Seçmeli derslerin sayısı / Toplam ders sayısı) x 100	29,6	Yüzde
		Toplam ders sayısı	135			
24	Öğretim üyesi başına düşen yayın (SCI, SSCI ve AHCI) sayısı	Seçmeli derslerin oranı	10	b) (Mezun olmak için alınması gereken seçmeli ders sayısı / toplam ders sayısı) x 100	27,7	Yüzde
		Toplam ders sayısı	36			
25	Öğretim üyesi başına düşen toplam araştırma fonu (BAP) ödeneği	Yayın sayısı (SCI, SSCI ve AHCI)	3	Yayın sayısı (SCI, SSCI ve AHCI) / Öğretim üyesi sayısı	1	Mutlak sayı
		Öğretim üyesi sayısı	3			
26	Atıf sayısı / Öğretim üyesi	İndeksli dergilerdeki toplam atıf sayısı	73	İndeksli dergilerdeki toplam atıf sayısı / Öğretim üyesi sayısı	24,3	Mutlak sayı
		Öğretim üyesi sayısı	3			
27	Öğretim üyesi başına düşen toplam araştırma fonu (BAP) ödeneği	BAP araştırma fonu ödeneği	90.000	BAP araştırma fonu ödeneği / Öğretim üyesi sayısı	30000	Mutlak sayı
		Öğretim üyesi sayısı	3			
28	Öğretim üyesi başına düşen TUBİTAK ve diğer kamu finanslı proje ödeneği (TL)	Toplam proje ödenekleri	635000	Toplam proje ödenekleri / Öğretim üyesi sayısı	208333	Mutlak sayı
		Öğretim üyesi sayısı	3			



No	Gösterge	Girdi		Ölçme Yöntemi	Sonuç	Birim
		Açıklama	Değerler			
27	Uluslararası ortaklı / destekli proje sayısı	Uluslararası ortaklı / destekli proje sayısı	-	Sayılacak	-	Mutlak sayı
28	Öğrenci başına düşen bilgisayar sayısı	Toplam bilgisayar sayısı	75	Toplam bilgisayar sayısı / Öğrenci sayısı	0.13	Mutlak sayı
		Öğrenci sayısı	551			
29	Kütüphanede takip edilen periyodik (basılı ve elektronik) yayın sayısı	Kütüphanede takip edilen periyodik (basılı ve elektronik) yayın sayı	1219	Sayılacak	-	Mutlak sayı
30	Yemekhane hizmetlerinden yararlanan öğrenci oranı	Yemekhane hizmetlerinden yararlanan öğrenci sayısı	100	(Yemekhane hizmetlerinden yararlanan öğrenci sayısı / Toplam öğrenci sayısı) x 100	18,14	Yüzde
		Toplam öğrenci sayısı	551			
31	Sağlık hizmetlerinden yararlanan öğrenci oranı	Sağlık hizmetlerinden yararlanan öğrenci sayısı	-	(Sağlık hizmetlerinden yararlanan öğrenci sayısı / Toplam öğrenci sayısı) x 100	-	Yüzde
		Toplam öğrenci sayısı	551			
32	Yurt hizmetlerinden (Yükseköğretim kurumu ve Kredi Yurtlar Kurumu) yararlanan öğrenci oranı	Yurt hizmetlerinden yararlanan öğrenci sayısı	21	(Yurt hizmetlerinden yararlanan öğrenci sayısı / Toplam öğrenci sayısı) x 100	3,81	Yüzde
		Toplam öğrenci sayısı	551			
33	Öğrenci memnuniyeti	Anket yapıldı		Anket	74,1	Yüzde
34	Akademik personel memnuniyeti	Anket yapıldı		Anket	80,3	Yüzde
35	İdari personel memnuniyeti	Anket yapıldı		Anket	70,9	Yüzde

## IV- KURUMSAL KABİLİYET VE KAPASİTENİN DEĞERLENDİRİLMESİ

---

### A- Üstünlükler

- ✓ Genç, dinamik, girişimci ve donanımlı bir öğretim elemanı kadrosuna sahip olmak,
- ✓ Ortak akla önem veren ve çözüm odaklı bir idari yapının olması,
- ✓ Yüksekokulumuzun iki büyük şehir arasında ulaşımı kolay bir yerleşkesinin bulunması,
- ✓ Öğretim elemanlarının eğitim öğretim ve sanayi deneyimine sahip olması,
- ✓ Yemekhane, kafeterya, konferans salonu vb. fiziki altyapısının donanımının yeterli olması,
- ✓ Meslek Yüksekokulunun paydaşlarıyla (endüstriyel kuruluşlar, kamu kurumları vb.) protokole dayalı, etkin bir Üniversite-Sanayi işbirliğinin bulunması,
- ✓ Meslek Yüksekokulumuzun İlçe Kamu Kurumlarıyla güçlü iletişim bağlarının var olması,
- ✓ Öğrenci laboratuvarlarının cihaz ve teknik donanım açısından iyi durumda olması,
- ✓ Mezunlarımızla sosyal medya üzerinden etkin bir iletişim kurulmuş ve geri bildirim alınıyor olması,
- ✓ Aktif topluluklarla öğrencilerin sosyal ve kültürel gelişimlerine katkı sağlanması,

### B- Zayıflıklar

- ✓ Mezunlarla iletişimin resmi bir boyuta taşınmamış olması,
- ✓ Doktorasını tamamlamış öğretim elemanlarının danışmanlık yapamaması,
- ✓ Proje kültürünün tabana yayılmamış olması,
- ✓ Meslek Yüksekokulumuzun uluslararasılaşma alanlarında yetersiz kalması,
- ✓ Öğrencilerimizin uluslararası değişim programlarından yeterince yararlanamaması,
- ✓ İnternet altyapısının yetersizliği,
- ✓ Ulusal ve uluslararası projelere katılım oranının düşük olması,
- ✓ Uluslararası personel değişimlerine yeterli ilginin gösterilmemesi

### V- ÖNERİ VE TEDBİRLER

- ✓ Öğrencilerin yararlanabileceği sosyal ve sportif faaliyet alanlarının oluşturulması
- ✓ Haftanın belirli günleri MYO bünyesinde mediko sosyal ve psikolojik danışmanlık hizmetinin sunulması
- ✓ Öğrencilerin barınma sorunlarının çözümlenmesi
- ✓ Bolu şehir merkezine ulaşım konusunda personele ve öğrencilere aylık abonman veya öğrenci indirim uygulamasının sağlanması
- ✓ Öğrenci Topluluklarının sosyal etkinliklerine bütçe ayrılması ve ulaşım olanağı sağlanması
- ✓ Doktorasını tamamlamış öğretim elemanlarının danışmanlık yapabilmesi için girişimlerde bulunulması.
- ✓ Yabancı dil potansiyeline sahip öğrencilere ulaşılarak onların bu yönünün daha da geliştirilmesi ve değişim programlarına hazırlanması

**EK 1.****Tablo 20.** MeslekYüksekokulumuzda yapılan faaliyetler hakkında genel bilgiler

FAALİYET TÜRÜ	FAALİYETİN KONUSU	TARİH
Teknik Gezi	Dış Ticaret Topluluğu Bolu Gümrük Müdürlüğüne Teknik Gezi düzenledi	03.01.2024
Ziyaret	Üniversitemiz Bolu Halk Kültürü Araştırma Merkezi (BAMER) Müdürü ve Yönetim Kurulu Üyeleri yeniçağa Halk Kültürü Sempozyumu için okulumuzu ziyaret etti.	12.01.2024
Akademik Toplantı	2023-2024 Bahar Dönemi Akademik Kurul Toplantısı	20.02.2024
Toplantı	Yeniçağa-Dörtdivan Halk Kültürü Sempozyumu için toplantı düzenlendi.	22.02.2024
Ziyaret	Bolu Zübeyde Hanım Mesleki ve Teknik Anadolu Lisesi öğrencileri okulumuzu ziyaret etti.	29.02.2024
Teknik Gezi	Gıda İşleme Bölümü öğrencileri Bilimsel Endüstriyel ve Teknolojik Uygulama ve Araştırma Merkezi'ne (BETUM) teknik gezi düzenledi.	13.03.2024
Teknik Gezi	Gıda İşleme Bölümü öğrencileri Yenilikçi Gıda Teknolojileri Geliştirme Uygulama ve Araştırma Merkezi'ne (YENİGİDAM) teknik gezi düzenledi.	13.03.2024
Söyleşi	DSİ 53. Bölge Başkontrol Mühendisi Mustafa KARACA İnşaat Bölümü öğrencilerine “Dörtdivan Tekke Baraj Projesi Tanıtımı” konulu söyleşi düzenledi.	14.03.2024
Program	Dış Ticaret Topluluğu “18 Mart Çanakkale Zaferi ve Şehitleri Anma” Programı düzenledi.	21.03.2024
İftar Programı	Meslek Yüksekokulumuzda İftar yemeği programı düzenlendi.	27.03.2024
Eğitim	Yeniçağa Halk Eğitim Merkezi kursiyelerlerine Meslek Yüksekokulumuz Öğr. Gör. Dr. Ayhan TERZİBAŞ Girişimcilik, Öğr. Gör. Dr. Gökhan EĞİLMEZ E-Ticaret konulu eğitim Verdi.	03.05.2024
Toplantı	Meslek Yüksekokulumuz Yönetim kadrosu öğrenci temsilcileri ile toplantı düzenlendi.	08.05.2024
Teknik Gezi	İnşaat Bölümü öğrencileri Bolu Merkez İl Özel İdaresi, Bolu Tapu Müdürlüğü, Bolu Kadastro Müdürlüğü ve Bolu Belediyesine teknik gezi düzenledi.	08.05.2024
Anma Töreni	Meslek Yüksekokulu personelimiz ve öğrencileri “Yaşar ÇELİK’in kabri başında anma töreni düzenledi.	09.05.2024
Seminer	Ulaştırma ve Altyapı Bakanlığı 13. Bölge Müdürlüğü-Karayolu Taşımacılığı konularında Seminer düzenlendi.	15.05.2024
Teknik Gezi	Gıda İşleme Bölümü Öğrencileri İkizler Süt Firmasına Teknik Gezi düzenlendi.	17.05.2024
Teknik Gezi	Genç Lojistikçiler Topluluğu, UND ve Kökez Araç Parkına Teknik Gezi Düzenledi.	20.05.2024

Teknik Gezi	Lojistik Programı Öğrencileri Düzce Taşıyıcılar Kooperatifi'ne Teknik Gezi Gerçekleştirdi.	22.05.2024
Gıda Şenliği	Meslek Yüksekokulumuzda Geleneksel Gıda Şenliği Düzenlendi	23.05.2024
Mezuniyet Töreni	Yeniçağa Yaşar Çelik Spor Salonunda 2023-2024 Akademik Yılı Mezuniyet Töreni yapıldı.	29.05.2024
Etkinlik	AROMSA Şirketi Gıda İşleme Bölümü öğrencileriyle Gıda Laboratuvarında çalışma yaptı.	04.06.2024
Sportif	Yeniçağa Yaşar Çelik Meslek Yüksekokulu personeli Yeniçağa Gençlik ve Spor İlçe Müdürlüğü tarafından koordine edilen voleybol turnuvasına katıldı	10-12.06.2024
Oryantasyon	Meslek Yüksekokulumuzu kazanan öğrencilerimiz için Oryantasyon Programı düzenlendi.	01.10.2024
Akademik Toplantı	2024-2025 Güz Dönemi Akademik Kurul Toplantısı	02.10.2024
Sosyal Etkinlik	Meslek Yüksekokulu öğrencilerimiz Yeniçağa Kuş Cennetini temizledi.	03.10.2024
Toplantı	Dış Ticaret Topluluğu tanışma toplantısı gerçekleştirdi.	14.10.2024
Söyleşi	Akkent Yapı İnşaat Firmasında görevli İnşaat Mühendisi Cihan Avcı tarafından "İnşaat Sektörünün Mezunlarımızdan Beklentileri, Piyasada Karşılaşılan Sorunlar ve Çözümleri" adlı söyleşi düzenlendi.	15.10.2024
Seminer	Yeniçağa Gençlik Merkezi, öğrencilerimiz için seminer düzenledi.	16.10.2024
Konferans	Bolu Emniyeti Narkotik Suçlarla Mücadele Şube Müdürlüğünden ve Bolu Emniyet Müdürlüğü Siber Suçlarla Mücadele Şube Müdürlüğünden gelen ekiplerce Siber Suçlar, MaddeBağımlılığı ve KADES uygulaması hakkında konferans düzenlendi.	30.10.2024
Söyleşi	Dış Ticaret ve Lojistik Programı öğrencilerimiz İçin Kariyer Söyleşisi düzenlendi.	30.10.2024
Seminer	BOLÇİ Kalite Kontrol ve Kalite Sağlama Şefi Burcu Koç Ayhan Öğrencilerimiz için seminer düzenledi.	06.11.2024
Konferans	Bolu Ticaret İl Müdürü Ersin Terzi Meslek Yüksekokulumuzda Konferans düzenledi.	07.11.2024
Çevrimiçi Konferans	Melodi Dış Ticaret Akademisi" Kurucusu Osman Yiğit İnelöz, Dış Ticaret ve Lojistik Programı Öğrencilerine "Dış Ticarete Kariyer" video konferansı düzenledi.	07.11.2024
Teknik Gezi	Yapı Topluluğu Abant Hazır Beton Tesisi, Carpinus Otel inşaat sahası ve Üniversitemiz Gököy Yerleşkesine teknik gezi düzenledi.	08.11.2024

Sportif	Meslek Yüksekokulu personelimiz, Yeniçağa Gençlik ve Spor İlçe Müdürlüğü tarafından koordine edilen voleybol turnuvasına katıldı.	11.11.2024
Sempozyum	Yeniçağa Araştırmaları ve Halk Kültürü Sempozyumu gerçekleştirildi	16-17.11.2024
Teknik Gezi	Dış Ticaret Topluluğu Plast Eurasia Fuarına teknik gezi düzenledi.	07.12.2024
Etkinlik	Yeniçağa Gençlik Merkezi Meslek Yüksekokulumuzda öğrencilerimiz İçin Dart, Tabu, Kelime Oyunu gibi zekâ oyunları etkinliği düzenledi.	10.12.2024
Konferans	Meslek Yüksekokulumuz öğrencilerine, Uzm. Dr. Elif Özhan Erdem "Teknoloji Bağımlılığı" Psikolog Aleyna Bakar ise "Gençlik Psikolojisi ve Gelecek Kaygısı"konulu konferans düzenledi.	11.12.2024
Konferans	Yeniçağa İlçe Müftüsü Sn. Hasan Dinç, Meslek Yüksekokulumuzda Akıl Nimeti konulu konferans düzenledi.	12.12.2024
Etkinlik	İnşaat Bölümü öğrencileri "İnşaat ve Altyapı Projelerinde Yaygın Olarak Kullanılan Sentetik ve Polimer Malzemelerin Uygulamaları" konulu eğitim etkinliğine katıldı.	12.12.2024
Fuar	Meslek Yüksekokulumuz Batı Karadeniz Fuarı (BATIKAF) etkinliğine katıldı.	16-17.12.2024
Teknik Gezi	Gıda Kontrol Topluluğu Erpiliç Firmasına teknik gezi düzenledi.	25.12.2024